



UDK:316.323.6(575.1)

Xusan AKRAMOV,

O'zbekiston Respublikasi Huquqni muhofaza qilish akademiyasi katta o'qituvchisi

E-mail: x.akramov@mail.ru

O'zbekiston xalqaro islom akademiyasi «Din psixologiyasi va pedagogika» kafedrasida professor vazifasini bajaruvchi, sotsiologiya fanlari doktori (DSc) B.A. Farfiyev taqrizi asosida

SOTSIAL KAPITAL KO'RSATKICHLARINING HUDUDIY XUSUSIYATLARI

Annotatsiya

Ushbu maqolada hududiy sotsium tushunchasining ta'riflanishi. Hududiy sotsium tushunchasini tavsiflovchi omillarni ajratib ko'rsatilgan. Sotsial kapital hududiy sotsiumning muhim komponenti sifatida belgilangan. Insonlarni jamoatchilik ishlaridagi faolligi, vijdon erkinligi va diniy e'tiqodga bo'lgan munosabati, do'stlarning insonlar hayotida mavjudligi, insonlar hayotida o'zaro yordamning mavjudligi bo'yicha indikatorlarning tavsiflanganligi ko'rsatilgan. O'tkazilgan tadqiqot yuzasidan umumiy tahlil xulosasi qilingan.

Kalit so'zlar: sotsial kapital, sotsium, ijtimoiy-demografik tuzilish, mehnat bozori, aholi daromadi, ta'lim darajasi, differensial faollik, do'stlik, vijdon erkinligi, diniy e'tiqod, o'zaro yordam, ijtimoiy muhit.

ТЕРРИТОРИАЛЬНАЯ ХАРАКТЕРИСТИКА ПОКАЗАТЕЛЕЙ СОЦИАЛЬНОГО КАПИТАЛА

Аннотация

В этой статье дается определение понятия территориального социума. Выделены факторы, характеризующие понятие территориального социума. Социальный капитал определяется как важная составляющая территориального социума. Показана характеристика показателей активности людей в общественных делах, отношения к свободе совести и религиозным убеждениям, наличия друзей в жизни людей, наличия взаимопомощи в жизни людей. Из проведенного исследования сделан вывод об общем анализе.

Ключевые слова: социальный капитал, социум, социально-демографическая структура, рынок труда, доходы населения, уровень образования, дифференциальная активность, дружба, свобода совести, религиозные убеждения, взаимопомощь, социальная среда.

REGIONAL FEATURES OF SOCIAL CAPITAL INDICATORS

Annotation

In this article description of the concept of territorial society. Terms that characterize the concept of territorial society. Social capital as an important component of territorial society determined. It describes the characteristics of human activity in public Affairs, freedom of conscience and attitude to religion, the presence of friends in people's lives, the presence of indicators of the existence of mutual assistance in people's lives showing. The made Summary of the General analysis of the studies.

Key words: social capital, socio-demographic structure, labor market, income, education level, differential activity, friendship, conscience, religious relations, mutual assistance, social environment.

Kirish. Mamlakatimiz Prezidenti o'z fikrlarida quyidagi strategik yo'nalishlarga qaratish lozimligini tushintirdilar: "Aholining real daromadlarini, turmush darajasini va sifatini oshirishga alohida e'tibor qaratish lozim. Hukumat va shaxsan uning yangi rahbariyati faoliyati samarasini biz aynan shu mezonlar asosida baholashimiz zarur." [1; 21-22-b] Ushbu fikrlardan aholining turmush sifatini oshirish va farovonlik darajasini oshishi masalasi mamlakatimizning muhim strategik vazifalardan biri etib belgilangan.

Sotsial kapitalning zamonaviy talqinini tahlil qilishda, aynan e'tiborni ularning qaysilari sotsial kapitalni hududiy sotsium tushunchasi bilan bog'lashlari va unda ushbu kapital shakllanishi uchun sharoitlar mavjudligiga qaratish zarur. S.V.Polutina fikricha, hududiy sotsiumning tavsifiga ko'ra to'g'ridan to'g'ri sotsial kapital bilan bog'liqdir. Hududiy sotsium – bu madaniyat umumiyliigi, faoliyat sharoitining birdamligini tavsiflovchi va barqaror ijtimoiy umumiylikni ifodalovchi ma'lum bir hudud xalqidir. Hududiy sotsiumni tavsiflovchi oltita asosiy ko'rinishlarini ajratib ko'rsatish mumkin, ularga quyidagilarni kiritish mumkin:

- ijtimoiy-demografik tuzulish;
- mehnat bozoridagi vaziyat;
- aholi daromadining darajasi;

- aholining ta'lim darajasi bo'yicha taqsimlanishi;
- aholining faoliyat turlari bo'yicha taqsimlanishi;
- sotsial kapital, sotsiumga uning tarkibiy qismlari va o'zining tegishli bo'lganligi tufayli.[2; 88-b] "Aholi bilan doimiy muloqat qilish, uning qonuniy talablari, so'rov va takliflarini amalga oshirish uchun aniq choralar ko'rishni men o'zim uchun eng muhim va ustuvor vazifa, deb hisoblayman." [3; 17-b] Mazkur fikr bilan mamlakatimiz rahbari aholi o'rtasidagi ishonch indeksini ya'ni sotsial kapital mezonini oshirishni asosiy maqsad qilib qo'yganligi yaqqol ko'rinib turibdi. Mamlakatimiz hududiy xususiyatlarini ijtimoiy-demografik tuzulishi va sotsial kapital indikatorlarining milliy xususiy tavsifi asosida tahlil qilishni lozim deb bildik.

Mavzuga oid adabiyotlarning tahlili. Aholi turmush sifatini yuksaltirish va sotsial kapital masalalarining o'zaro aloqadorligiga oid muammolar insoniyat tarixining barcha davrlarda o'rganib kelingan. Sotsial kapitalning nazariy konseptual asoslarini shakllantirgan olimlardan P.Burдые[4], J.Koulman[5; 95-120 b], A.Portes[6; 1-24 b], R.Patnem[7], M.Mularskaya-Kucharek, K.Brjejinskiy[8; 144-b], F.Fukuyamalar[9] sotsial kapitalning iqtisodiy taraqqiyotga ta'sirini, o'lchov birligini, baholashning kombinatsiyalangan usulini, ijtimoiy tarmoqlarni baholashni taklif etganlar.

Mamlakatimiz olimlaridan M.Bekmurodov[10; 52-b], T.Matibayev[11; 123-b], B.Farfiyev[12; 70-115-b], A.Jalilov[13; 112-b] va S.Saidovlar[14; 13-b] sotsial kapital indikatorlarining zamonaviy jamiyatdagi talqini, ularning fuqarolik jamiyati iqtisodiy jihatlarining asosini tashkil etishi, aholi turmush sifatini o'zlashtirish sifatida tadqiq etishgan.

Yuqorida ko'rsatib o'tilganidek, sotsial kapital murakkab tushuncha bo'lib, umumiy qarashga va aniqlikka ega bo'lmagan tushuncha sifatida mavhum tizimni shakllantiradi. Shuning uchun ham, uning shakllanuvchi va rivojlanuvchi cheklangan voqea va hodisalar to'plami haqida fikr yuritish qiyin. Sotsial kapitalni ko'pgina omillarga – madaniy, iqtisodiy, demografik, huquqiy va boshqalarga tobeligi, uning milliy xususiyati jihatdan differensial shaklda ekanligini ko'rsatadi. Shu bilan birgalikda, sotsial kapital turli xil darajadagi birlamchi va ikkilamchi sotsial guruhlarda rivojlanishini qayd etish zarur. Masalan: insonlarni jamoatchilik ishlaridagi faolligi, vijdon erkinligi va diniy e'tiqodga bo'lgan munosabati, do'stlarning insonlar hayotida mavjudligi, insonlar hayotida o'zaro yordamning mavjudligi va shunga o'xshash bir qator omillarni kiritish mumkin.

Tadqiqot metodologiyasi. 1173 ta respondentdan Laykert shkalasi asosida shakllantirilgan 10 balli tizimda sotsial kapitalni ko'rsatkichlari orqali baholanishi so'ralgan anonim anketaning 1082 tasi Respublikaning 14 ta xududi aholisidan o'tkazildi. Shu bilan birgalikda ushbu tadqiqotda tanlab olingan ekspertlar ya'ni, Fuqarolik jamiyatini rivojlantirish markazining 5 ta xodimlaridan, "Ijtimoiy fikr" Respublika jamoatchilik fikrini o'rganish markazining 14 ta intervyuyerlaridan hamda 14 ta hududdan 5 tadan ixtiyoriy tanlov asosidagi Mahalla Fuqarolar Yig'inining 72 ta rais va kotiblaridan ekspert sifatida ushbu tadqiqot anketasi o'tkazildi.

Tahlil va natijalar. Sotsial kapitalning milliy xususiy genезisini va ijtimoiy muhitdagi holati va tavsifi darajasini kompleks tahlil qilish uchun yuqorida ko'rsatib o'tilgan birlamchi va ikkilamchi guruhiiy omillarni ko'rib chiqishimiz maqsadga muvofiqdir. Ushbu kompleks tahlili uchun bir qator tadqiqotlar o'tkazildi. Ulardan birinchisi bu milliy xususiyatiga ko'ra kvotali tanlov asosida tanlab olingan barcha Respublika xududlaridan jami bo'lib 1174 aholi tanlab olinib, shulardan 557 tasi ya'ni 47,4% ayollar va 617 tasi ya'ni 52,6% erkaklar tashkil etdi. Mazkur o'tkazilgan tadqiqotdagi 1 ta anketa yaroqsiz deb topildi.

1-jadval

O'tkazilgan tadqiqotning hududlar kesimida aholini jinslar bo'yicha bo'linishi

Hududlar	jinsi	Jami:		
		ayol	erkak	
Qashqadaryo	soni	57	60	117
	ulushi	4,9%	5,1%	10,0%
Qoraqalpog'iston Respublikasi	soni	31	29	60
	ulushi	2,6%	2,5%	5,1%
Andijon	soni	31	37	68
	ulushi	2,6%	3,2%	5,8%
Buxoro	soni	48	48	96
	ulushi	4,1%	4,1%	8,2%
Jizzax	soni	19	35	54
	ulushi	1,6%	3,0%	4,6%
Navoiy	soni	25	24	49
	ulushi	2,1%	2,0%	4,2%
Namangan	soni	40	41	81
	ulushi	3,4%	3,5%	6,9%
Samarqand	soni	65	46	111
	ulushi	5,5%	3,9%	9,5%
Sirdaryo	soni	20	29	49
	ulushi	1,7%	2,5%	4,2%
Surxondaryo	soni	30	51	81
	ulushi	2,6%	4,3%	6,9%
Toshkent viloyati	soni	39	47	86
	ulushi	3,3%	4,0%	7,3%
Toshkent sh	soni	65	78	143
	ulushi	5,5%	6,6%	12,2%
Farg'ona	soni	56	56	112
	ulushi	4,8%	4,8%	9,5%
Xorazm	soni	31	36	67
	ulushi	2,6%	3,1%	5,7%
Jami:	soni	557	617	1174
	ulushi	47,4%	52,6%	100,0%



1-rasm. O'tkazilgan tadqiqotning hududlar kesimida aholini jinslar bo'yicha bo'linishi

O'tkazilgan anketalardan ayol ekspertlar 30 kishi ya'ni 32%, hamda erkak ekspertlar 65 kishi ya'ni 68% ni tashkil etib, jami ekspertlar soni 95 kishini tashkil etdi. Ushbu ekspertlardan o'tkazilgan tadqiqot anketalarining 4 tasi yaroqsiz deb topildi.

2-jadval

O'tkazilgan tadqiqotning hududlar kesimida ekspertlarni jinslar bo'yicha bo'linishi

Hududlar	ayol	erkak	Jami:
Qashqadaryo	1	5	6
Qoraqalpog'iston Respublikasi	2	4	6
Andijon	3	3	6
Buxoro	2	4	6
Jizzax	1	5	6
Navoiy	2	4	6
Namangan	3	3	6
Samarqand	1	5	6
Sirdaryo	1	5	6
Surxondaryo	2	4	6
Toshkent viloyati	0	6	6

Toshkent sh	7	10	17
Farg'ona	3	3	6
Xorazm	2	4	6
Soni:	30	65	95
Ulushi:	32%	68%	100%



2-rasm. O'tkazilgan tadqiqotning hududlar kesimida ekspertlarni jinslar bo'yicha bo'linishi

Mazkur tadqiqotning asosiy mohiyati sotsial kapitalni quyidagi milliy xususiyatlarini asosidagi o'lchovini o'rganishdan iborat bo'lib, unda quyidagi indikator o'rganildi:

– Insonlarning jamoatchilik ishlaridagi faolligi indikatori. "Har qanday ish aniq iqtisodiy foyda keltiradi va ish bilan shug'ullanish insonlarga jamiyat bilan aloqada bo'lishga imkon beradi, insonning o'ziga beradigan bahosini ko'tarilishiga olib keladi qobiliyatlarini rivojlantirishga va

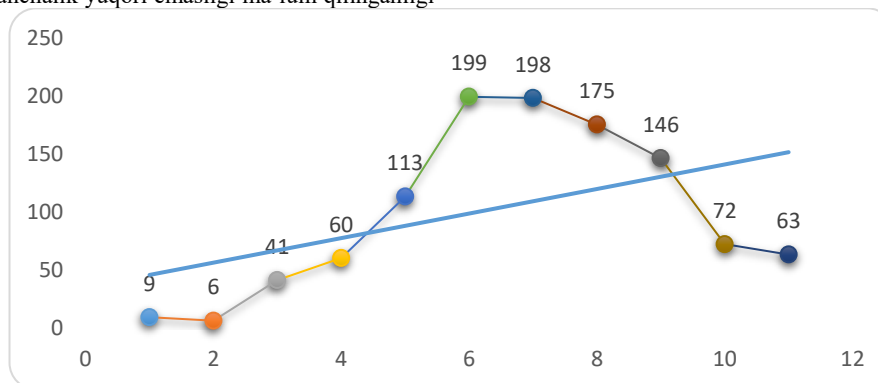
kompetentlikni kengayishiga olib keladi. Bundan tashqari, yuqori darajadagi bandlik jamiyatni yanada boyitadi, siyosiy jihatdan barqaror bo'lishiga va sog'lomlanishiga olib keladi." [15] Aynan ushbu insonlarning jamoatchilik ishlaridagi faolligini aniqlash orqali sotsial kapital darajasini aniqlash mumkin. Biz o'tkazgan ushbu tadqiqotdagi insonlarning jamoatchilik ishlaridagi faolligi quyidagi 3-Jadvalda o'z aksini topgan.

3-Jadval

		Past daraja				O'rta daraja			Yuqori daraja				jami	
		0 ball	1 ball	2 ball	3 ball	4 ball	5 ball	6 ball	7 ball	8 ball	9 ball	10 ball		
Aholi		9	6	41	60	113	199	198	175	146	72	63	1082	
	ulushi foizda (%)	0,8	0,5	3,5	5,1	9,6	17,0	16,9	14,9	12,4	6,1	5,4		92,2
		9,9 %				43,5 %			38,8 %					
Ekspert	Javob berganlar soni	0	2	2	5	7	23	9	14	16	7	6	91	
	ulushi foizda (%)	0,0	0,2	0,2	0,4	0,6	2,0	0,8	1,2	1,4	0,6	0,5	7,8	
		0,8 %				3,4 %			3,7 %					
Jami	Javob berganlar soni	9	8	43	65	120	222	207	189	162	79	69	1173	
	ulushi foizda (%)	0,8	0,7	3,7	5,5	10,2	18,9	17,6	16,1	13,8	6,7	5,9	100,0	
		10,7 %				46,7 %			42,5 %					

Unga ko'ra, aholi o'rtasidan tanlab olingan respondentlar jamoatchilik ishlaridagi faollikni yuqori darajada deb baholaganlar, ya'ni umumiy respondentlarning 38,8% tashkil etgan, ushbu respondentlarning ya'ni, umumiy respondentlarning 43,5% o'rta darajada deb baholaganlar va umumiy respondentlarning 9,9% respondentlar past darajada deb baholaganlar. Aholi bergan bahosiga qarab quyidagi fikrga kelish mumkin. Jamiyatimizda jamoatchilik ishlaridagi faollik biz o'ylaganchalik yuqori emasligi ma'lum qilinganligi

aholi o'rtasidan tanlanib olingan respondentlarning jamoatchilik ishlariga munosabatlarida aks etganligi hamda biz o'ylaganchalik ijobiy emasligi quyidagi diagrammadan ko'rishimiz mumkin. Ushbu diagrammada respondentlarni bergan baholari yuqori darajada bo'lmaganligi sababi, ijtimoiy-iqtisodiy shart-sharoit va islohotlar natijasida mazkur shart-sharoitlar muammolari asta sekinlik bilan o'z yechimini topa boshlaganligini ko'rishimiz mumkin.

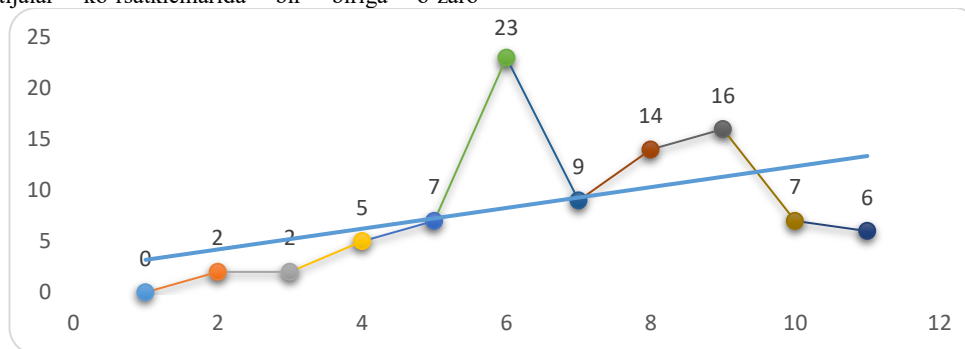


3-rasm. Aholi. Insonlarning jamoatchilik ishlaridagi faolligi darajasi

Insonlarning jamoatchilik ishlaridagi faolligi darajasini ekspertlar tomonidan "3-Jadval" da berilgan bahoga ko'ra quyidagicha talqin qilish mumkin. Hozirgi O'zbekiston sharoitida jamoatchilik ishlaridagi faollik tadqiqotda ishtirok etgan ekspertlar fikriga ko'ra yuqori darajada ya'ni, umumiy

respondentlarning 3,7%ni, o'rta darajada 3,4%ni va past darajada 0,8%ni tashkil etgan. Quyidagi diagrammadan biz aholi o'rtasida o'tkazilgan tadqiqot natijalariga juda o'xshash bo'lgan vaziyatni ko'rishimiz mumkin. Ya'ni, ushbu tadqiqotda aholi o'rtasida va ekspertlar o'rtasida o'tkazilgan

tadqiqot natijalarini taqqoslaganimizda (korrelyatsiyasi) ushbu aloqadorligini va boqliqligini ko'rishimiz mumkin. olingan natijalar ko'rsatkichlarida bir biriga o'zaro



4-rasm. Ekspert. Insonlarning jamoatchilik ishlaridagi faolligi darajasi

Aholi o'rtasida va ekspertlar o'rtasida o'tkazilgan tadqiqot natijalari asosida shakllantirilgan diagrammalarini bir biriga solishtirganimizda eng yuqori cho'qqi nuqtasi ya'ni eng ko'p respondentlar tomonidan belgilangan baho 10 balliy tizimda 5 ballni tashkil etganligini ko'rishimiz mumkin. Bu bilan har tomonlama olingan natija ya'ni mamlakatimizda insonlarning jamoatchilik ishlaridagi faolligi o'rtacha darajada ekanligini isbotlaydi.

Xulosa va takliflar. Milliy xususiyatga ega bo'lgan sotsial kapital indikatorlari har qanday jamiyatni rivojlantirish uchun xizmat qiladi. Jamoatchilik ishlaridagi faollik har qanday jamiyatga xosdir, ammo unga bo'lgan yondashuv turli xil shaklda bo'lib, ayniqsa bizning an'analarga asoslangan jamiyatimizda u o'ziga xosdir. Demak mamlakatimizda shakllanayotgan barcha qadriyatlar va me'yorlarni jamiyatimizda sotsial kapital sifatida o'rnatilganligini ko'rishimiz mumkin.

ADABIYOTLAR

1. Mirziyoyev Sh.M. Erkin va farovon demokratik O'zbekiston davlatini birgalikda barpo etamiz. O'zbekiston Respublikasi Prezidenti lavozimiga kirishish tantanali marosimiga bag'ishlangan Oliy Majlis palatalarining qo'shma majlisidagi nutq. Toshkent. O'zbekiston nashriyoti, 2016 y. 21-22 betlar
2. Найденова Л.И., Федотов Л.Н. Внеэкономический капитал и его значение для развития регионального социума // ЖССА. 2009. №2. Стр – 88.
3. Mirziyoyev Sh.M. Erkin va farovon demokratik O'zbekiston davlatini birgalikda barpo etamiz. O'zbekiston Respublikasi Prezidenti lavozimiga kirishish tantanali marosimiga bag'ishlangan Oliy Majlis palatalarining qo'shma majlisidagi nutq. Toshkent. O'zbekiston nashriyoti, 2016 y. 17-bet.
4. Bourdieu P. The forms of capital // Handbook of theory and research for the sociology of education. – N.Y., 1985
5. Coleman J. (1988) Social capital in the creation of human capital // American Journal of Sociology. Vol. 94. – P. 95-120
6. Portes A. Social capital: its origins and applications in modern sociology // Annual Review of sociology, 1998. Vol. 24. – P. 1-24
7. Putnam R. Bowling Alone: The collapse and revival of American community. – N.Y., 2000
8. Monika Mularska-Kucharek, Kamil Brzezinski. Horizontal and Vertical Dimensions of Social Trust – The Case of Lodz and the Districts of Lodz Voivodeship // European Spatial Research and Policy, 2012. Volume 19. – Number 1. 10.2478/v10105-012-0011-x. – Page 144
9. <http://www.imf.org/external/pubs/ft/seminar/1999/reforms/fukuyama/html>
10. Бекмуродов М.Б. Замонавий бошқарув социологияси. Монография / М.Бекмуродов. – Тошкент: Yoshlar nashriyot uyi, 2020. – Б. 52.
11. Матибаев Т.Б. Ижтимоий ҳамкорлик ва демократия: давлат ва жамият ҳаётининг барқарор тараққиёт йўлида [Матн]. Монография / Т.Матибаев. – Тошкент: “Билим ва интеллектуал салоҳият”, 2019. – 123 б.
12. Фарфиев Б.А. Ўзбекистон ижтимоий тараққиётида ислом рационализи омили [Матн]. Монография / Фарфиев Б.А. – Тошкент: «Ўзбекистон файласуфлари миллий жамияти» нашриёти, 2019. – Б. 70-115.
13. Жалилов А., Мухаммадиев У., Жўраев Қ. Фуқаролик жамияти асослари. Ўқув қўлланма. – Тошкент: МЧЖ «BAKTRIA PRESS» Нашриёт уйи, 2015. – Б. 112.
14. Саидов С.Ш. Ижтимоий капитал ривожда фуқаролик жамияти институтлари иштирокини таъминлаш тенденциялари. Сиёсий. ф.бўйича (PhD). дисс... автореф. – Тошкент, 2019. – Б. 13.
15. <http://www.oecd.betterlifeindex.org/> Организация по экономическому сотрудничеству и развитию. (OECD) (Better Life Index).